

# Kino Jitřenka – výroční zpráva

## 2017

### Oblast Personální

Provoz kina lze po stránce personální rozčlenit do čtyř oblastí

#### a) Promítači

Cca 60 představení měsíčně zajišťovali čtyři promítači na dohodu o provedení práce Plat promítačů byl 85 Kč/hod. Promítači si v průběhu roku vzali za své také uklízení kabiny a na základě odborného proškolení sledují stav kotelny (běžné denní kontroly), dále pomáhají zajišťovat ve větší míře akce spojené s pronájmem sálu, pomáhají s údržbou objektu (výměna světel v sále, drobné úpravy a opravy)

#### b) Pokladna

O pokladnu se stará jedna pracovnice na hlavní pracovní poměr, v rámci svého úvazku zajišťuje především důkladnější úklid kinosálu. Nadále se stará o nákup materiálu, vypomáhá s propagací, je-li potřeba. Další 2 pracovnice střídají tyto činnosti v dohodnuté dny v měsíčním rozsahu průměrně 40 hodin. V průběhu roku 2015 došlo ke změně na této pozici, čímž došlo k částečnému propojení kina a KC Golf, součástí úvazku pokladní je nově i projektová práce pro KC Golf. Výměna z roku 2015 umožnila další rozšíření aktivit v roce 2016 a 2017, včetně přípravy festivalu Jeden svět. V důsledku výpovědi Lindy Novotné v roce 2017 dochází k postupné úpravě náplní práce tak, aby dlouhodobě rozjeté a realizované projekty mohly být nadále realizovány.

#### c) Úklid

Kino zajišťuje spotřební materiál na úklid společných prostor a nájemce kavárny vlastní práci. Kinu tak zbývá uklízet denně pouze sál, ostatní prostory podle potřeby. (promítací kabina-zázemí kina-částečně obstarávají promítači). Tato činnost je určena při zvětšené návštěvnosti maximálně na 2

hodiny denně. Od roku 2017 je v důsledku výměny nájemce kavárny WC otevřeno celý den a vzniká tím nová služba jak hostům kavárny, tak návštěvníkům knihovny a městu jako celku.

Vedle toho probíhá také provozní úklid sálu, a to po každém představení (luxování popcornu, úklid odpadu od zboží zakoupeného v kavárně ). Tyto činnosti zajišťují uvaděčky. V roce 2017 se v důsledku změny nájemce rozšířil i sortiment doplňkového občerstvení pro návštěvníky kina. Vedle popcornu máme také nachos, které se staly mezi diváky velmi oblíbenými, které ale více znečišťují sedačky a brigádníci tak vedle luxování musí více dbát na čištění sedaček náležitými prostředky

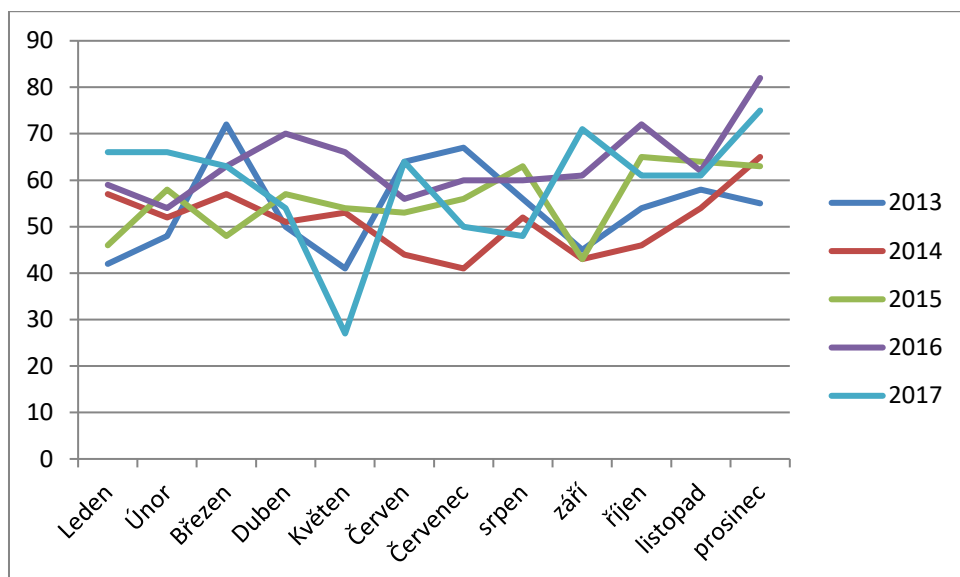
#### d) Pořadatelské služby

Pořadatelské služby zahrnovaly v kině šatnu, která fungovala do poloviny dubna 2016 a posléze až od listopadu. Ve všední den pokud aktuální stav rezervací den před představením byl vyšší než 15, o víkendech vždy.

## **Oblast programová**

### Počet představení

V roce 2014 jsme začali hlídat počet představení tak, aby počet diváků na představení pokud možno převyšoval 35-40 diváků. Na základě zkušeností 6 sezón již víme, které měsíce jsou silnější, v těchto měsících můžeme hrát více, a které měsíce jsou slabší, tam provoz kina utlumujeme. V roce 2015 se díky tomuto nově nastavenému modelu podařilo udržet růst návštěvnosti ve všech měsících kromě srpna 2015. I v roce 2016 tento trend pokračoval, udrželi jsme růst ve všech měsících, kromě května 2016 a června 2016. V roce 2017 byl slabší počet představení v dubnu a květnu, kdy se opravovala kavárna a také v červenci a srpnu, kde byla slabší nabídka, než minulé roky. Ve srovnání s rokem 2016 jsme realizovali o 60 projekcí méně než v rekordním roce 2016.

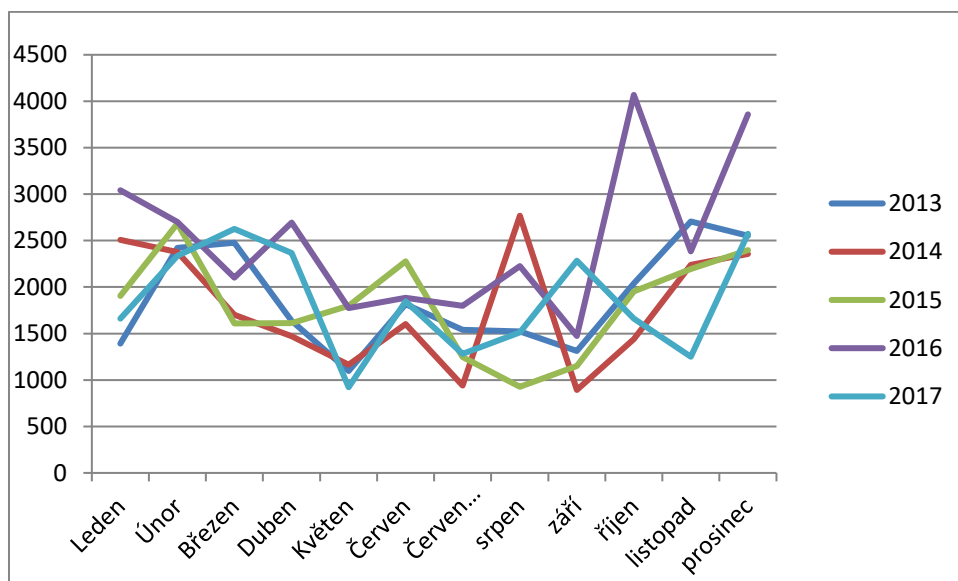


Samozřejmě počet projekcí je dán také aktuálním zájmem o konkrétní filmy. Naší výhodou oproti jiným kinům v regionu je, že nám nikdo neříká, kolik projekcí maximálně můžeme odehrát, a tudíž počet můžeme zvýšit, když je k tomu důvod. Tato metoda se nám osvědčila především ve třetím čtvrtletí roku 2016, kdy jsme utržily oproti jiným letům dvojnásobnou částku. Pozitivně se projevila i v březnu a dubnu 2017

### Návštěvnost

I v roce 2017 přicházíme s pozitivním číslem návštěvnosti, která je ale ovlivněna již zmíněnou třítydenní pauzou v dubnu a květnu 2017. V roce 2017 můžeme sledovat několik nových trendů. Zatímco do roku 2016 sezóna začínala v říjnu a končila velikonoce, potom přišlo letní mezidobí, ve kterém se hrály především dětské filmy a blockbustery a jistota návštěvnosti tak nebyla stabilní, v roce 2017 defacto sezóna roku 2016 pokračovala v plném proudu až do konce května a přerušení promítání na konci dubna v týdnu, který byl statisticky nejslabší, pro nás znamenalo ztrátu, protože na část filmů začali diváci jezdit jinam a přesvědčivě se začali navracet až v průběhu podzimu. Svoji roli sehrála také zima vhodná na lyžování a celkem teplé léto a také velmi slabá nabídka filmů na podzim, kdy chyběli přesvědčivé domácí tituly, tradiční komedie a zábavové filmy, které nahrazovaly filmy s politicko-historickými tématy, které ale většinové publikum nepřijalo.

I přes tyto faktory ale má kino druhý nejlepší výsledek ve své novodobé historii, takřka 23 000 diváků a 2 700 000 na tržbách



Z grafového srovnání je vidět především výrazný propad návštěvnosti na podzim, ale opětovný výrazný růst na samém konci roku, který strmě pokračuje i v lednu 2018. Určitou krizi na podzim roku 2017 jsme ale využili jako šanci a zásadně přehodnotili několik oblastí

### Pravidelné cykly.

**Filmový klub** jsme přesunuli ze čtvrtka na středu a dali mu nově týdenní pravidelnost. Postupně budou kromě Petra Pýchy a Pavla Nečaského oslovováni i jiní lektoři, bude více pracováno s hosty a v závěru roku jsme začali jednat o zapojení klubu do nových projektů. Ústupem FK ze čtvrtka na středu můžeme čtvrtek plně využít jako den, kdy se v celé ČR uvádějí premiéry očekávaných hitů. Navíc čtvrtek začal být dnem, kdy měl FK v Semilech velkou konkurenci. Na čtvrtek se začal orientovat okresní archiv s vernisážemi, knihkupectví křižovatka se svými pořady, ale i muzeum s některými vernisážemi.

**Opera**- V sezóně 2015-2016 pokračoval růst návštěvnosti takovým způsobem, že již nejsme schopni uspokojit poptávku po opeře. V roce 2016 až 2017 poskytujeme mnohem více záznamů a v přepočtu na obyvatele a počet míst v sále jsme nejúspěšnější v republice. V roce 2013 byla uzavřena smlouva o

spolupráci s městem Železný Brod, jezdí k nám okolo 20 lidí a společně zajišťujeme zpáteční večerní dopravu. Využili jsme také spolupráce okolních obcí, které nám poskytly prostor ve svých občasnicích v době, kdy jsme v květnu 2016 zahajovali předprodej. Tím pádem jsme nemuseli v roce 2016 vynakládat prostředky na tisk plakátů a výlep.

V roce 2017 jsme začali váhat, zda pokračovat ve spolupráci s Metropolitní operou, protože zisk, který tato představení generují, je naprosto minimální. To, že tady mohou být přenosy Metropolitní opery, může být pouze díky velké podpoře města. Tržby z přenosů MET opery tvoří cca 12,5% celkových tržeb kina, ze kterých ale nejsou stejné zisky jako z běžných projekcí. Alternativy jsou možné od sezóny 2018-2019

### **Bio Senior**

V roce 2017 prošel tento cyklus velmi pozitivní změnou. Ukázalo se po diskuzi s pravidelnými diváky, že tito lidé nechtějí staré filmy za nižší cenu, ale že chtějí „soutěžit se svými dětmi“ Proto ve čtvrtek zařazujeme naprosté premiéry filmů a senioři jsou tak první, kdo mohou film v Semilech vidět. Ukázalo se zároveň, že senioři nepotřebují slevy 50% a více, ukázalo se, že chtějí exkluzivitu a že jim „stačí“ pouze malá sleva. Bio senior se odehrává pravidelně každý čtvrtek ve 14.30 a uvažujeme od roku 2018 o jeho rozšíření i na pátek, protože ve čtvrtek se v Semilech odehrávají i jiná setkání seniorských klubů.

**Filmotoči** se v roce 2016 rozrostli a současný počet lidí v kroužku tak přesahuje 30 s tím, že ne všichni studenti spolupracují se stejnou pravidelností a stejnou mírou odhodlání. Přidali jsme ještě jeden počítač, pořídili novou HD kameru s fotoaparátem z dotace Europa Cinemas. Poslední projekce, která sledovala práci za první pololetí roku 2016, byla velmi navštěvovaná. V roce 2016 kino zajistilo účast studentů na mezinárodním festivalu ZOOM v Jelení Hoře, kde se mohli zúčastnit týdenního workshopu pod dohledem zkušených profesionálů. V roce 2016 jsme omladili tým. Filmotoče navštěvuje již druhá generace studentů. I v roce 2017 pokračovali Filmotoči ve stejných kolejích, v roce 2017 jsme pořídili animační stůl a software, díky čemuž se mohou studenti v Semilech učit nejen hraný, ale i animovaný film. Velmi progresivně se rozvíjí spolupráce s Waldorfským lyceem

## **Festival Fokus Fest**

Fokus Fest je nejnáročnějším projektem kina Jitřenka a je také jedním ze stěžejních projektů semilské kultury, ačkoliv si to zatím semilská veřejnost jen málo uvědomuje. Jeho obsahem bylo do roku 2017 sepjetí filmu, který zajišťovalo Kino Jitřenka a hudby, kterou zajišťoval KC Golf na dramaturgický návrh realizačního týmu Fokus Festu.

Při posuzování festivalu je nutné si uvědomit, že Fokus Fest je svým rozsahem na hraně možností Semil a že i rozpočtově znamenal do roku 2017 velkou zátěž, protože aby byl festival uvěřitelným v rámci republiky, potřebuje 5-7 let fungovat. Malých výstřelků regionální kultury je opravdu hodně a doba, po kterou zatím FF existuje, je příliš krátká. Nelze objektivně zhodnotit po 4 letech, zda by měl nebo neměl festival nadále fungovat, je ale potřeba připomenout základní pozitivní i negativní faktory

### **-pozitiva:**

- a) Fokus Fest přilákává každý rok více a více klubistů a příznivců festivalů v ČR
- b) Ti, co přijeli jednou, se zpravidla vrací znovu a těší se na další ročník
- c) Počet akreditací mírně roste
- d) Daří se grantovat festival, pro rok 2018 vyšel projekt, který znamená partnerství s tradičním Festivalem ZOOM v Jelení Hoře

### **-negativa**

- a) Pokud chceme promítat filmy, které na festival patří, tedy filmy nedistribuční, které jejich fanoušci v žádném jiném kině neuvidí, je nutné počítat s cenou za práva cca 300 euro za film, což je obvyklá cena na evropském trhu, kterou nelze vyjednat níže.
- b) Je nutné zlepšit a zpřehlednit přípravu festivalu ve spolupráci se zaměstnanci KC Golf.
- c) Je nutné přehodnotit hudební program. KC Golf není klubová scéna a některé typy hudebních pořadů se tam nedaří i přes veškerou snahu

prodat. Je to ale zároveň tím, že KC Golf nemá jasnou hudební dramaturgii a nesplňuje tak poptávku všech skupin v Semilech, je ovšem otázkou, zda KC Golf má potenciál být klubovou scénou.

### Levné léto v kině

Tento cyklus, který jsme v roce 2014 otevřeli nově, částečně nahradil ubrané projekce v cyklu kino dětem a nahradil snížený zájem o české filmy v bio senior. Pokračovali jsme i v roce 2015 s tím, že český film v roce 2015 nenabídl odpovídající české filmy. Každý čtvrtek jsme promítali od půl šesté jeden dětský film za 50 Kč a od 8 jeden úspěšný český film. Projekt vznikl ve spolupráci s informačním centrem byl divácky velmi úspěšný. I v roce 2018 bychom tímto stylem v létě rádi pokračovali.

### Letní kino

Poprvé jsme v roce 2015 otevřeli ve spolupráci s KC Golf také letní kino, které pokračovalo i v roce 2016. Budeme se i nadále věnovat tématu hudby ve filmu. Letní kino se v roce 2016 stalo ve spolupráci se Spolkem Semily Family součástí obnoveného a v roce 2012 velmi oblíbeného Semilského kulturního léta. V roce 2018 bychom rádi instalovali Letní kino na Ostrově jako součást Semilského kulturního léta.

## Oblast ekonomická

Máme-li ale vycházet s tvrdých ekonomických dat účetního charakteru, pak ztráta nákladového střediska Jitřenka činí dle údajů účetní paní Zemanové až **300 000 korun**. Pokud budeme nahlížet toto číslo jako axiom, musíme ho posoudit jak z globální roviny, určitého nadhledu, tak z roviny vnitřní.

## Globální rovina

- a) Částka obsahuje i programy nefilmové povahy, jejíž pořádání není v náplni práce kina.
- b) V roce 2017 jsme realizovali festival Jeden Svět bez žádosti o změny závazného ukazatele. Pořadatelství JS nám bylo definitivně přiznáno až v prosinci roku 2015, po 2 letém jednání a nebylo možné ho nezrealizovat. Posun rozpočtu byl v důsledku toho asi 20 000 korun
- c) Na základě skutečnosti roku 2016 bylo v roce 2016 navrženo, aby tržby zahrnuté v listopadu 2016 do předpokladu rozpočtu byly 2 800 000 korun. V roce 2017 jsme utržili 2 670 000 Kč, což je víc než v roce 2015, ale míň než v roce 2016, právě v důsledku podzimní krize a stěhování kavárny. Nutno ale dodat, že sezóna začala v prosinci 2017 velmi slibně a jen za prvních **32 promítacích dní roku 2018 jsme utržili cca 400 000 Kč**
- d) Za růstem ekonomiky kina stojí i posílení sociálních sítí. V době krize, kterou jsme chtěli využít jako šanci, jsme nově posílili sociální sítě. A propagaci na internetu obecně. Oproti schválenému rozpočtu jsme upravili webové stránky tak, aby se lépe obsluhovaly z mobilu, příspěvky na facebooku více tvoří obrázky a videa, každý příspěvek, který poprvé představuje konkrétní titul, je placen na facebooku v ceně jedné vstupenky na dotyčné představení. Výsledkem je několikanásobný dosah facebookových stránek. Brigádníci v kině založili navíc ještě Instagram.
- e) V roce 2017 jsme podali dvě dotace na Fokus Fest, z Euroregionu Nisa jsme dostali cca 300 000 korun na aktivity s ním spojené a na aktivity spojené se spoluprací s festivalem ZOOM. Na Ministerstvu kultury, kde jsme po loňské žádosti neuspěli, jsme v roce 2018 postoupili do druhého kola.

## Mikrorovina

Pokud přejdeme od povrchních problémů k problémům vnitřním, je třeba si uvědomit a začít diskuzi o tom, kde jsou hranice prestiže a hranice ekonomické přijatelnosti. Je dobré to sledovat ve dvou bodech. Osobně jsem stále pro to, aby oba projekty existovali, protože je to otázka identity kina. Kdo nikam nepatří, ničím není.



a) Metropolitní opera

Běžné dělení tržeb je 50 na 50, což znamená, že z každé vstupenky odvedeme 50% z tržeb a DPH, protože jsme v režimu poplatníků vůči druhému právnímu subjektu. Dále odvedeme 1% z tržeb Státnímu fondu kinematografie a 0,8% z tržeb z OSA

U Metropolitní opery jsou tržby vázány jinou smlouvou, která de facto znamená, že odvedeme až 90% z tržeb, přičemž objem tržeb z celkového rozpočtu tržeb coby příjmů je asi 12,5%. To ale znamená, že z hlediska rozpočtu jako takového jsme v situaci, že namísto 62% z každé vstupenky, odvádíme v důsledku opery 70% a rozdíl 8% (nominální) nebyl nikdy zahrnut v rozpočtu

b) Europa Cinemas

Jakkoliv se jedná o prestižní program, ani po 4 letech členství v síti se nepodařilo přesvědčit diváky na tom, aby více chodili na Evropské filmy. Ze 706 projekcí je v roce 2017 171 evropských, přičemž z cca 23 000 diváků tvoří diváctvo evropských filmů 3171 diváků, to je 18,5 diváka na projekci, což činí cca 40% běžné průměrné návštěvnosti, ta se pohybuje mezi 35-45 diváky dle období. Za předpokladu, že příspěvek každým rokem klesá, protože se zapojuje více kin, avšak objem peněz programu EU zůstává stejný, není jisté, jestli 80 000 je dostatečná náhrada za to, že nám EU filmy vytvářejí prodělky.

Podmínkou setrvání v programu totiž je, že každý čtvrtý film bude evropský a to znamená, že pokud přidáme úspěšná představení typu SW8, musíme také přidat evropské filmy, které ale nemají diváckou záruku.

## **Technické úpravy**

V roce 2016 byly dokončeny všechny zanedbané revize tak, že v roce 2017 prošla revizí i kotelna a veškerá další zařízení. Fungovala i klimatizace, její zprovoznění v roce 2016 bylo ale s výhradou. Zkorodovaný vnitřek střešní jednotky představuje riziko pro další roky.

Budeme se muset zamyslet i nad stárnutím projektoru. V současné době je v dobrém stavu a díky důkladné údržbě a správnému zacházení promítačů by měl vydržet ještě alespoň 5 let. Problém ale je, že se snižuje jeho účinnost a tím například 3D efekt. Dobrým řešením by byla výměna skel v promítací kabině a výměna plátna za modernější, s vyšší odrazivostí. Na toto je již zpracovaná konkrétní cenová nabídka, která je v současnosti podrobována dalším rozvahám.

Dalšími většími akcemi, které byly v roce 2016 naprojektovány a rozpočtovány, je výměna 3D systému a brýlí a zvukový systém Dolby Atmos. Dolby Atmos bude realizován v roce 2018 v Lomnici a Jičíně.

### **Využití dotace Europa Cinemas**

V roce 2016 jsme mohli podruhé využít dotaci z programu Europa Cinemas. Celkem 86 tisíc mohlo být využito na pořízení nové kamery a objektivu a festival Fokus Fest, nebo odměnu pro aktivní filmotoče, kterým bylo hrazeno ubytování na Letní filmové škole + část akreditací. Vzhledem k tomu, že všichni pracují jak pro kino, tak pro kabelovou televizi zadarmo, je podobný benefit nejjednodušší odměnou.

V Semilech 25.2.2018

Zpracoval : Mgr. Ondřej Šír